

**А н а л и з   с а м о о б с л е д о в а н и я**  
**Муниципального автономного дошкольного образовательного**  
**учреждения – центра развития ребёнка детского сада № 19**  
**«Ягодка»**  
**Ступинского муниципального района**  
**по итогам 2015-2016 учебного года**

**ПОКАЗАТЕЛИ  
ДЕЯТЕЛЬНОСТИ ДОШКОЛЬНОЙ ОБРАЗОВАТЕЛЬНОЙ ОРГАНИЗАЦИИ,  
ПОДЛЕЖАЩЕЙ САМООБСЛЕДОВАНИЮ**

№ п/п	Показатели	Единица измерения
1.	Образовательная деятельность	
1.1	Общая численность воспитанников, осваивающих образовательную программу дошкольного образования, в том числе:	102 ребёнка
1.1.1	В режиме полного дня (8 - 12 часов)	102 ребёнка
1.1.2	В режиме кратковременного пребывания (3 - 5 часов)	0 человек
1.1.3	В семейной дошкольной группе	0 человек
1.1.4	В форме семейного образования с психолого-педагогическим сопровождением на базе дошкольной образовательной организации	0 человек
1.2	Общая численность воспитанников в возрасте до 3 лет	24 человека
1.3	Общая численность воспитанников в возрасте от 3 до 8 лет	78 человек
1.4	Численность/удельный вес численности воспитанников в общей численности воспитанников, получающих услуги присмотра и ухода:	человек/%
1.4.1	В режиме полного дня (8 - 12 часов)	102 человека /100%
1.4.2	В режиме продленного дня (12 - 14 часов)	0 человек/0%
1.4.3	В режиме круглосуточного пребывания	0 человек/0%
1.5	Численность/удельный вес численности воспитанников с ограниченными возможностями здоровья в общей численности воспитанников, получающих услуги:	человек/%
1.5.1	По коррекции недостатков в физическом и (или) психическом развитии	0 человек/0 %
1.5.2	По освоению образовательной программы дошкольного образования	102 человека / 100%
1.5.3	По присмотру и уходу	102 человека /100%
1.6	Средний показатель пропущенных дней при посещении дошкольной образовательной организации по болезни на одного воспитанника	13,4 д/дней
1.7	Общая численность педагогических работников, в том числе:	15 человек/100% человек

1.7.1	Численность/удельный вес численности педагогических работников, имеющих высшее образование	15 человек/100%
1.7.2	Численность/удельный вес численности педагогических работников, имеющих высшее образование педагогической направленности (профиля)	6 человек/39,6%
1.7.3	Численность/удельный вес численности педагогических работников, имеющих среднее профессиональное образование	0 человек/0 %
1.7.4	Численность/удельный вес численности педагогических работников, имеющих среднее профессиональное образование педагогической направленности (профиля)	9 человек/59,4 %
1.8	Численность/удельный вес численности педагогических работников, которым по результатам аттестации присвоена квалификационная категория, в общей численности педагогических работников, в том числе:	8 человек/ 52,8 %
1.8.1	Высшая	3 человека/ 19,8 %
1.8.2	Первая	5 человек/ 33%
1.9	Численность/удельный вес численности педагогических работников в общей численности педагогических работников, педагогический стаж работы которых составляет:	человек/%
1.9.1	До 5 лет	1 человек/6,6 %
1.9.2	Свыше 30 лет	1 человек/6,6 %
1.10	Численность/удельный вес численности педагогических работников в общей численности педагогических работников в возрасте до 30 лет	0 человек/ 0 %
1.11	Численность/удельный вес численности педагогических работников в общей численности педагогических работников в возрасте от 55 лет	3 человека/ 19,8 %
1.12	Численность/удельный вес численности педагогических и административно-хозяйственных работников, прошедших за последние 5 лет повышение квалификации/профессиональную переподготовку по профилю педагогической деятельности или иной осуществляемой в образовательной организации деятельности, в общей численности педагогических и административно-хозяйственных работников	15 человек/ 100%
1.13	Численность/удельный вес численности педагогических и административно-хозяйственных работников, прошедших повышение квалификации по применению в образовательном процессе федеральных государственных образовательных стандартов в общей численности педагогических и административно-хозяйственных работников	2 человека/ 13,2 %

1.14	Соотношение "педагогический работник/воспитанник" в дошкольной образовательной организации	15 человек/ 102 человека
1.15	Наличие в образовательной организации следующих педагогических работников:	
1.15.1	Музыкального руководителя	да
1.15.2	Инструктора по физической культуре	да
1.15.3	Учителя-логопеда	да
1.15.4	Логопеда	нет
1.15.5	Учителя-дефектолога	нет
1.15.6	Педагога-психолога	да
2.	Инфраструктура	
2.1	Общая площадь помещений, в которых осуществляется образовательная деятельность, в расчете на одного воспитанника	3, 3 кв. м
2.2	Площадь помещений для организации дополнительных видов деятельности воспитанников	34 кв. м
2.3	Наличие физкультурного зала	да
2.4	Наличие музыкального зала	да
2.5	Наличие прогулочных площадок, обеспечивающих физическую активность и разнообразную игровую деятельность воспитанников на прогулке	да

ПОКАЗАТЕЛИ  
ДЕЯТЕЛЬНОСТИ ДОШКОЛЬНОЙ ОБРАЗОВАТЕЛЬНОЙ ОРГАНИЗАЦИИ,  
ПОДЛЕЖАЩЕЙ САМООБСЛЕДОВАНИЮ

№ п/п	Показатели	Единица измерения
1.	Образовательная деятельность	
1.1	Общая численность воспитанников, осваивающих образовательную программу дошкольного образования, в том числе:	102 ребёнка
1.1.1	В режиме полного дня (8 - 12 часов)	102 ребёнка
1.1.2	В режиме кратковременного пребывания (3 - 5 часов)	0 человек
1.1.3	В семейной дошкольной группе	0 человек
1.1.4	В форме семейного образования с психолого-педагогическим сопровождением на базе дошкольной образовательной организации	0 человек
1.2	Общая численность воспитанников в возрасте до 3 лет	24 человека
1.3	Общая численность воспитанников в возрасте от 3 до 8 лет	78 человек
1.4	Численность/удельный вес численности воспитанников в общей численности воспитанников, получающих услуги присмотра и ухода:	человек/%
1.4.1	В режиме полного дня (8 - 12 часов)	102 человека /100%
1.4.2	В режиме продленного дня (12 - 14 часов)	0 человек/0%
1.4.3	В режиме круглосуточного пребывания	0 человек/0%
1.5	Численность/удельный вес численности воспитанников с ограниченными возможностями здоровья в общей численности воспитанников, получающих услуги:	человек/%
1.5.1	По коррекции недостатков в физическом и (или) психическом развитии	0 человек/0 %
1.5.2	По освоению образовательной программы дошкольного образования	102 человека / 100%
1.5.3	По присмотру и уходу	102 человека /100%
1.6	Средний показатель пропущенных дней при посещении дошкольной	12,8 д/дней

	образовательной организации по болезни на одного воспитанника	
1.7	Общая численность педагогических работников, в том числе:	15 человек/100% человек
1.7.1	Численность/удельный вес численности педагогических работников, имеющих высшее образование	15 человек/100%
1.7.2	Численность/удельный вес численности педагогических работников, имеющих высшее образование педагогической направленности (профиля)	6 человек/39,6%
1.7.3	Численность/удельный вес численности педагогических работников, имеющих среднее профессиональное образование	0 человек/0 %
1.7.4	Численность/удельный вес численности педагогических работников, имеющих среднее профессиональное образование педагогической направленности (профиля)	9 человек/59,4 %
1.8	Численность/удельный вес численности педагогических работников, которым по результатам аттестации присвоена квалификационная категория, в общей численности педагогических работников, в том числе:	8 человек/ 52,8 %
1.8.1	Высшая	3 человека/ 19,8 %
1.8.2	Первая	5 человек/ 33%
1.9	Численность/удельный вес численности педагогических работников в общей численности педагогических работников, педагогический стаж работы которых составляет:	человек/%
1.9.1	До 5 лет	1 человек/6,6 %
1.9.2	Свыше 30 лет	1 человек/6,6 %
1.10	Численность/удельный вес численности педагогических работников в общей численности педагогических работников в возрасте до 30 лет	0 человек/ 0 %
1.11	Численность/удельный вес численности педагогических работников в общей численности педагогических работников в возрасте от 55 лет	3 человека/ 19,8 %
1.12	Численность/удельный вес численности педагогических и административно-хозяйственных работников, прошедших за последние 5 лет повышение квалификации/профессиональную переподготовку по профилю педагогической деятельности или иной осуществляемой в образовательной организации деятельности, в общей численности педагогических и административно-хозяйственных работников	15 человек/ 100%
1.13	Численность/удельный вес численности педагогических и административно-хозяйственных работников, прошедших	2 человека/ 13,2 %

	повышение квалификации по применению в образовательном процессе федеральных государственных образовательных стандартов в общей численности педагогических и административно-хозяйственных работников	
1.14	Соотношение "педагогический работник/воспитанник" в дошкольной образовательной организации	15 человек/ 102 человека
1.15	Наличие в образовательной организации следующих педагогических работников:	
1.15.1	Музыкального руководителя	да
1.15.2	Инструктора по физической культуре	да
1.15.3	Учителя-логопеда	да
1.15.4	Логопеда	нет
1.15.5	Учителя-дефектолога	нет
1.15.6	Педагога-психолога	да
2.	Инфраструктура	
2.1	Общая площадь помещений, в которых осуществляется образовательная деятельность, в расчете на одного воспитанника	3, 3 кв. м
2.2	Площадь помещений для организации дополнительных видов деятельности воспитанников	34 кв. м
2.3	Наличие физкультурного зала	да
2.4	Наличие музыкального зала	да
2.5	Наличие прогулочных площадок, обеспечивающих физическую активность и разнообразную игровую деятельность воспитанников на прогулке	да

# І. ОБЩАЯ ХАРАКТЕРИСТИКА МДОУ

## Информационная справка

Муниципальное автономное дошкольное образовательное учреждение центр развития ребёнка детский сад № 19 «Ягодка» Ступинского муниципального района расположен по адресу: Московская область, г. Ступино, ул. Куйбышева, влад.56.

В микрорайоне учреждения находятся: МОУ СОШ № 8, почта, банк, библиотека, магазины, спорткомплекс «Прогресс», МАДОУ № 18 «Теремок», МОУ СОШ № 8, жилые дома.

Вблизи детского сада расположен мемориальный комплекс Бульвар победы, посвященный жителям Ступино - участникам Великой Отечественной войны.

МАДОУ обеспечивает присмотр, уход и оздоровление детей в возрасте от 3 до 7 лет.

В основе работы коллектива детского сада лежит принцип сохранения физического и психического здоровья детей.

Детский сад был открыт 15 апреля 1966 года и разместился в 2-х этажном панельном здании, построенном по типовому проекту. Территория детского сада ограждена, благоустроена.

В ДОУ функционируют 5 групповых комнат со вспомогательными помещениями.

Проектная наполняемость ДОУ – 100 детей.

### **МАДОУ работает в режиме:**

- с сентября по май – *учебно-воспитательный процесс, с июня по август – летняя оздоровительная кампания;*
- рабочая неделя – *пятидневная;*
- длительность пребывания детей – *12 часов;*
- ежедневный график работы: *с 07.00 до 19.00.*

## Состав воспитанников



На 01.09.2015г. функционируют возрастные группы: 1 младшая группа (от 2 до 3 лет), 2 младшая группа(от 3 до 4 лет), средняя(от 4 до 5 лет), старшая(от 5 до 6 лет), подготовительная(от 6 до 7 лет).

Из опроса выявлено, что большинство родителей воспитанников являются представителями рабочего класса и младшего управленческого звена.

Благодаря анкетным данным педагоги узнали о любимых занятиях своих воспитанников и строили индивидуальную работу с детьми с учетом этих знаний.

После изучения семьи воспитанника каждый педагог выстраивает стратегию воспитания и развития ребенка в семье и ДОУ.

## **II. СТРУКТУРА УПРАВЛЕНИЯ, СОЦИАЛЬНОЕ ПАРТНЕРСТВО**

1. Учреждение относится к типу – муниципальное дошкольное образовательное учреждение, виду – детский сад для детей раннего возраста.

Организационно-правовая форма – муниципальное учреждение.

Учредителем образовательного учреждения является муниципальное образование Ступинский муниципальный район в лице Комитета по управлению имуществом Ступинского муниципального района.

Отношения между Учреждением и Учредителем определяются договором, заключённым в соответствии с законодательством Российской Федерации.

Учреждение – юридическое лицо.

2. Управление Учреждением строится на принципах единоначалия и самоуправления, осуществляется в соответствии с Законом Российской Федерации «Об образовании», Типовым положением о ДОУ, Уставом ДОУ, Договором с родителями.

**Наше сотрудничество**



### **Успехи в административно-хозяйственной деятельности**

В течение 2009-2010 учебного года нам удалось привлечь спонсоров. Финансовую помощь в проведении ремонта групп оказали: ЗАО «Ступинский химзавод», районное потребительское общество, ООО «Слава».

Большая помощь оказана родителями. Родительские комитеты группы «Малышок» и провели ремонт в групповой и туалетной комнатах. Родители 2-х групп на свои средства установили 2 прогулочные веранды.

Нормативно - правовая база учреждения постоянно обновляется и пополняется в соответствии с документами вышестоящих органов управления.

## **III. ОБРАЗОВАТЕЛЬНО-ВОСПИТАТЕЛЬНАЯ ДЕЯТЕЛЬНОСТЬ**

МАДОУ лицензирован:

Лицензия: серия 50 Л 01 № 0007586, выдана Министерством образования Московской области 26 апреля 2016., срок действия – бессрочно;

дает право на осуществление образовательной деятельности по образовательным программам дошкольного и дополнительного образования.

Детский сад осуществляет правовую, образовательную и хозяйственную деятельность в соответствии с законом РФ «Об образовании», «Типовым положением о дошкольном образовательном учреждении» в РФ, вариативным

использованием инновационных программ, Уставом ДОУ, Родительским договором.

МАДОУ реализует программу воспитания и развития детей «От рождения до школы» под ред. Н.Е. Вераксы, Т.С.Комаровой, М. А. Васильевой; М.: «Мозаика-Синтез», 2012г., а также программу Н.А.Рыжовой «Наш дом – природа»

### **Участие в мероприятиях города и района**

Коллектив ДОУ активно принимал участие в мероприятиях города и района. На базе детского сада № 19 «Ягодка» прошел семинар - практикум для музыкальных руководителей города и района по теме «Музыкально-ритмические движения как средство развития эстетического восприятия дошкольников».

Была проведена районная экологическая акция «Чистое утро», а так же «Весёлые старты», посвящённые Дню Победы в ВОВ.

### ***РАБОТА С РОДИТЕЛЯМИ***

В этом году педагогическим коллективом проведена большая работа с родителями. Мы использовали такие формы, как анкетирование, консультации, беседы, родительские собрания (групповые и общие).

#### ***Анализ диагностики работы с родительскими анкетами:***

Результаты анкетирования в группе «Малышок» показывают, что 78% детей с желанием идут в д/с, 57% не хотят уходить из д/с, уходят домой веселые.

90% родителей устраивает забота об их детях, они благодарны персоналу за заботу, довольны созданными условиями в д/с. В семьях с детьми в основном занимаются мамы. В д/с реализуется задача на повышении активности родителей: проводится анкетирование, выдаются: «Анкета - знакомство», «Социальная анкета», на основании которых составляется социальный портрет, в котором представлена полная характеристика семей, дети которых посещают наш детский сад.



С целью выполнения Постановления Правительства РФ от 30.12.07г. № 846 учреждением ведется работа по предоставлению родителям **выплаты компенсации части родительской платы за содержание ребенка в ДОУ.**

#### **IV. БЕЗОПАСНОСТЬ ОБРАЗОВАТЕЛЬНОЙ СРЕДЫ**

##### **Лечебно-оздоровительная работа**

Медицинское обслуживание детей строится на основе следующих нормативно-правовых документов: приказа Министерства образования РФ и Министерства здравоохранения РФ № 186/272 от 30.06.1992 «О совершенствовании системы медицинского обеспечения детей в образовательных учреждениях», методических рекомендаций Минздрава СССР методических рекомендаций и приказов отделов здравоохранения Московской области и г. Ступино.

Медицинское обслуживание детей осуществляется старшей медицинской сестрой и врачом-педиатром городской детской поликлиники.

В ДОУ старшей медицинской сестрой и педагогами в группах проводятся следующие лечебно-профилактические мероприятия:

1. Орошение зева настоем чеснока в период повышения заболеваемости ОРЗ и гриппом.
2. Смазывание носовой полости оксолиновой мазью.
3. «С»-витаминоизация третьего блюда (постоянно).
4. Все дети получают поливитамины.
5. Закаливающие процедуры.
6. Проводятся профилактические прививки.
7. Дети декретированных возрастов осматриваются врачами-специалистами.
8. Проводится анкетирование детей (антропометрия).
9. Контроль за соблюдением санитарно-эпидемиологического режима.

Большое внимание коллектив уделяет закаливающим процедурам. Закаливающие процедуры проводятся воспитателями в течение всего года с постепенным изменением их характера, длительности и дозировки с учетом рекомендации врача-педиатра, состояния здоровья, возрастных и индивидуальных особенностей каждого ребенка.

### **Организация питания**

Организация питания в учреждении возлагается на администрацию учреждения. Установлено 5-ти разовое питание. Контроль за качеством и разнообразием питания, витаминизацией блюд, закладкой продуктов питания, кулинарной обработкой, выходом блюд, вкусовыми качествами пищи, санитарным состоянием пищеблока, правильностью хранения, соблюдением сроков реализации продуктов возлагается на медицинский персонал ДООУ.

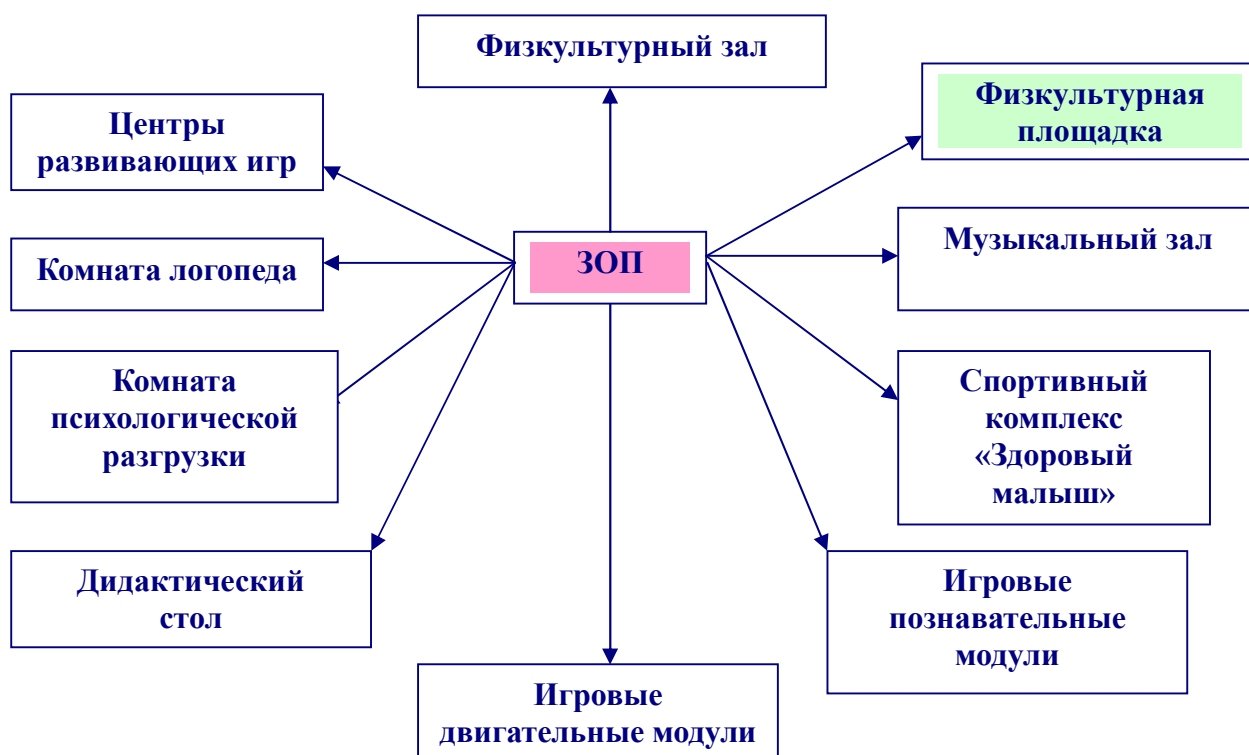
### **ОРГАНИЗАЦИЯ ЗДОРОВЬЕСБЕРЕГАЮЩЕГО и ОБРАЗОВАТЕЛЬНОГО ПРОСТРАНСТВА**

Главная роль в становлении личности ребенка раннего возраста принадлежит окружающим его взрослым. От того насколько они смогут окружить малыша вниманием и любовью, создать необходимые условия для его развития, зависит дальнейшая жизнь младшего дошкольника.

В этот период маленький человек активно познает окружающий мир, осваивает орудийные способы действий в быту, в игре, на занятиях.

Одним из определяющих факторов воспитания малышей является предметно-развивающая среда. Правильно организованная, она помогает взрослому обеспечить гармоничное развитие ребенка, создать эмоционально положительную атмосферу в группе, устраивать и проводить игры-занятия и таким образом приучать ребенка к самостоятельности.

### **ОРГАНИЗАЦИЯ ЗДОРОВЬЕСБЕРЕГАЮЩЕГО и ОБРАЗОВАТЕЛЬНОГО ПРОСТРАНСТВА (ЗОП)**



### Центр развивающих игр

Все игрушки и пособия, которые окружают малыша, в той или иной мере влияют на его развитие. В данном месте группы собраны игры, направленные на развитие сенсорного восприятия, мелкой моторики, воображения, речи.

### Дидактический стол

Дидактический стол является частью центра развивающих игр. Работа с дидактическим столом организуется в группе по двум направлениям:

1. Проведение игр-занятий по подгруппам и индивидуально. Цель данных занятий – развитие сенсорных способностей, то есть представлений о величине, цвете, фактуре предметов.
2. Побуждение малышей к самостоятельным действиям с дидактическим материалом. Взрослый наблюдает за работой

### Игровые двигательные модули

В этой зоне собраны технические игрушки: машины-самосвалы, грузовики, фургоны (в них дети легко могут катать кукол, мягкие игрушки, перевозить детали конструктора); автобус, легковые автомобили, тележки, каталки, коляски. Здесь же находятся машины, на которых малыши могут кататься сами, - самокат, велосипед. (Они дают возможность детям активно двигаться.)



### Спортивный комплекс «Здоровый малыш»

Создание условий для реализации одной из основных потребностей ребенка – потребности в движении является важной задачей при организации предметно-развивающей среды. Формирование зоны двигательной активности требует от воспитателя продуманного, грамотного подхода, так как необходимо выделить в группе место, которое бы позволяло детям свободно двигаться.

Зону двигательной активности мы разделили на части. В одной сгруппированы крупные спортивные модули, такие как горка, сухой бассейн, тоннель-гусеница, качалка и др. В другой (она может находиться в спальне) проложена «дорожка здоровья», включающая массажные коврики, коврики разной фактуры.

#### Физкультурный зал

Здесь находятся гимнастическая скамейка, шведская стенка, мячи, гимнастические палки, массажные мячики, кегли и другие пособия, необходимые для проведения утренней гимнастики и гимнастики пробуждения, для организации подвижных и самостоятельных игр детей раннего возраста, а также проведения кружковой работы, которая проводится совместно с родителями.

#### Физкультурная площадка

Она расположена на территории ДОО, здесь находятся: площадка для прыжков, тренажёр «Змейка», волейбольная площадка, шведские стенки для развития мускулатуры рук и ног, а также для укрепления здоровья и развития координации движений.

#### Комната психологической разгрузки

Здесь дети получают квалифицированную помощь психолога, могут послушать спокойную музыку, звуки природы.

## **У. УСЛОВИЯ ОСУЩЕСТВЛЕНИЯ ОБРАЗОВАТЕЛЬНО-ВОСПИТАТЕЛЬНОГО ПРОЦЕССА**

### **МАТЕРИАЛЬНО-ТЕХНИЧЕСКИЕ И МЕДИКО-СОЦИАЛЬНЫЕ УСЛОВИЯ ПРЕБЫВАНИЯ ДЕТЕЙ**

Имеющиеся в ДОО условия обеспечивают определенный уровень охраны и укрепления здоровья детей. Имеется медицинский кабинет, оборудование для физиопроцедур.

Педагогический коллектив обеспечивает хороший уровень физического воспитания, художественно-эстетического и эмоционального благополучия детей. В педкабинете, в групповых комнатах имеются все необходимые средства обучения и игровой деятельности детей. Учебное оборудование, наглядные пособия, дидактические и демонстрационные средства, игровой материал

позволяют обогатить не только игровую, но и спортивно-оздоровительную, художественно-эстетическую, театрализованную и другие виды деятельности детей.

При скромном финансировании и оснащении дошкольного учреждения сотрудники обеспечивают эстетическое оформление интерьера за счет собственного художественного творчества и помощи родителей (декоративные панно, макраме, вышивание).

Обстановка в ДООУ приближена к домашней. В группах имеются необходимые уголки для занятий по интересам: изодеятельность, уголок сказок, ряжения, конструирования. В каждой группе имеется уголок живой природы. На участке: веранды, игровое и спортивное оборудование, огород, цветники, где дети могут играть, отдыхать, трудиться.

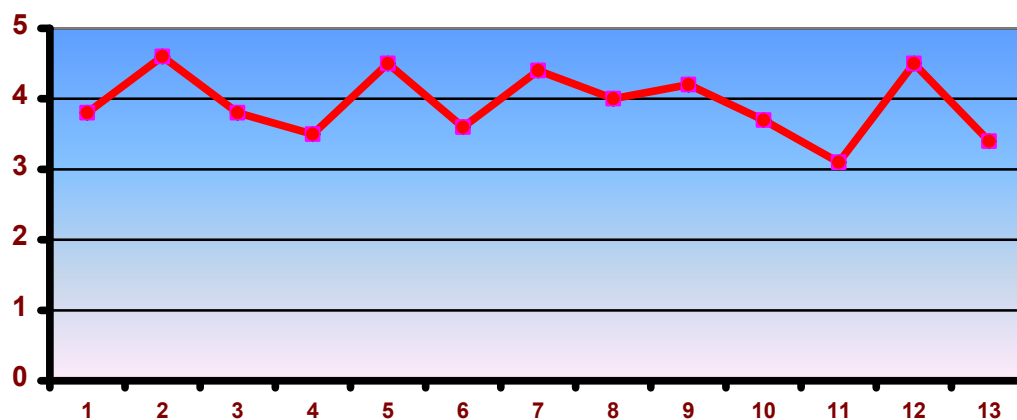
### **Оценка психологического климата в коллективе**

Свойства:

1. Преобладает бодрый, жизнерадостный тон настроения.
2. Доброжелательность в отношениях, взаимные симпатии.
3. В отношениях между группами внутри коллектива существует взаимное расположение, понимание.
4. Членам коллектива нравится вместе проводить время, участвовать в совместной деятельности.
5. Успехи и неудачи товарищей вызывают сопереживание, искреннее участие всех членов коллектива.
6. С уважением относятся к мнению друг друга.
7. Достижения и неудачи коллектива переживаются как свои собственные.
8. В трудные минуты для коллектива происходит эмоциональное единение: «Один за всех и все за одного».
9. Чувство гордости за коллектив, если его отмечают руководители.
10. Коллектив активен и полон энергии.
11. Участливо и доброжелательно относятся к новым членам коллектива, помогают им.



12. Совместные дела увлекают всех, велико желание работать коллективно.
13. В коллективе существует справедливое отношение ко всем членам, поддерживают слабых, выступают их защиту.



**Вывод:** Существенных отклонений в показателях, характеризующих психологический климат в коллективе – не выявлено. Оценить его можно на уровне выше среднего.

В целом коллектив активен, для него характерны доброжелательные взаимоотношения, уважение к мнению других. Небезразличны успехи и неудачи товарищей, а также всего коллектива. Наибольшим индексом выражены свойства «в отношениях между группами внутри коллектива существует взаимное расположение, понимание» и «чувство гордости за коллектив, если его отмечают руководители»

Наименьшие индексы выраженности приходятся на свойства «членам коллектива нравится вместе проводить время, участвовать в совместной деятельности» и «совместные дела увлекают всех, велико желание работать коллективно». В связи с этим необходимо продолжать уделять особое внимание коллективным мероприятиям и совместной деятельности.